

Raport z analizy protokołów ocen w semestrze zimowym roku akademickiego 2025/26

Spis treści:

1	Obserwacje ogólne	1
2	Analizy na poziomie uczelni.....	2
2.1	Rozkład ocen	2
2.2	Średnia ocen a tryb studiów	2
2.3	Średnia ocen a typ zajęć.....	3
3	Analizy ocen z poszczególnych zajęć	4
3.1	Zajęcia z bardzo wysoką średnią.....	4
3.2	Zajęcia z bardzo niską średnią ocen	4

1 Obserwacje ogólne

Analiza została przygotowana na podstawie protokołów ocen wystawionych w semestrze zimowym roku akademickiego 2025/26. W I terminie wystawiono **80 287** ocen oraz 6 505 zaliczeń (lub ich brak). Ponadto, w protokołach ocen znajduje się 286 zaliczeń praktyk zawodowych oraz 249 zaliczeń obowiązkowych kursów. W II terminie było to, odpowiednio, 5 454 oceny (w tym 1 118 ocen niedostatecznych) oraz 521 zaliczeń.

Globalna średnia ocen (w I terminie) dla wszystkich zajęć we wszystkich trybach wynosi **4,11**. Jest ona nieznacznie niższa w porównaniu z poprzednim semestrem (4,14), jak również zauważalnie niższa w porównaniu z semestrem zimowym poprzedniego roku akademickiego (4,19).

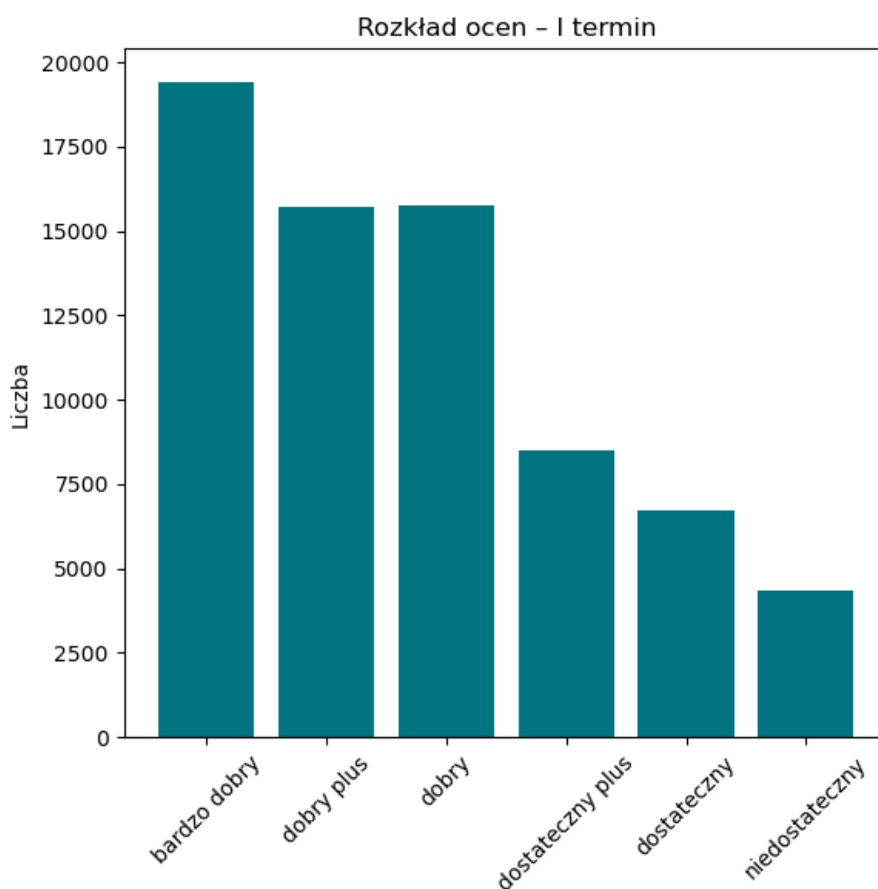
Tradycyjnie, średnia na studiach magisterskich jest zauważalnie wyższa (**4,18**) niż na studiach licencjackich (**4,03**).

2 Analizy na poziomie uczelni

2.1 Rozkład ocen

Wykres 1 przedstawia ogólny rozkład ocen w I terminie sesji (po odjęciu szkoleń). Podobnie jak w poprzednich semestrach, pozostaje on wyraźnie asymetryczny, z wyraźną dominacją ocen 4,0 lub więcej. Globalna średnia ocen ze wszystkich przedmiotów wystawionych w semestrze zimowym, jak wspomniano w poprzednim akapicie, wyniosła 4,18.

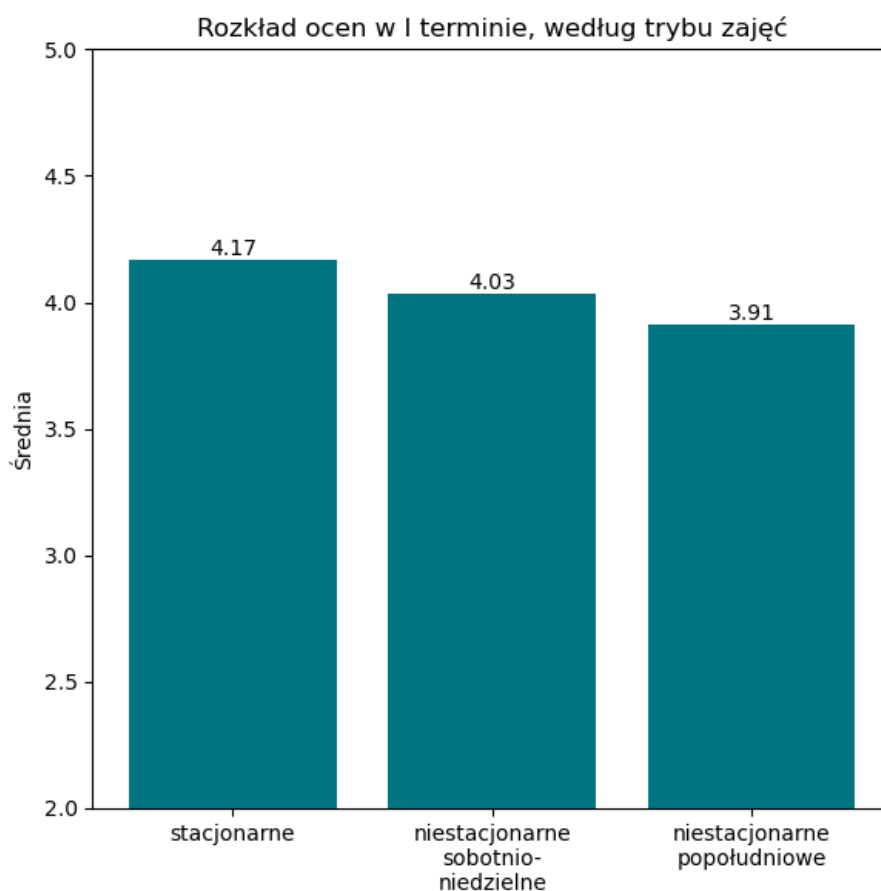
Rysunek 1 Globalny rozkład ocen



2.2 Średnia ocen a tryb studiów

Oceny na przedmiotach realizowanych w trybie stacjonarnym, podobnie jak w poprzednich semestrach, są nieco wyższe w porównaniu do studiów niestacjonarnych. Stała jest również tendencja do nieco wyższej średniej ocen na studiach sobotnio-niedzielnych, w porównaniu z popołudniowymi (por. Rysunek 2).

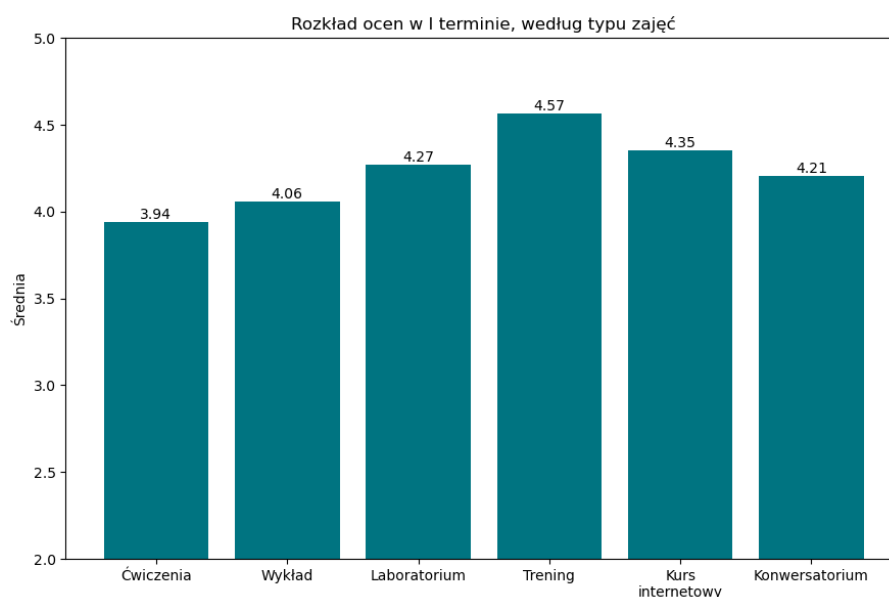
Rysunek 2 Średnia ocen a tryb studiów



2.3 Średnia ocen a typ zajęć

Pod względem typu zajęć, podobnie jak w poprzednich semestrach, średnia dla tradycyjnych form nauczania (wykład, ćwiczenia) jest nieco niższa od alternatyw. Biorąc pod uwagę fakt, że wykłady są zdecydowanie najliczniejszą kategorią zajęć, mają one największy wpływ na średnią z perspektywy całej uczelni. Najwyższa średnia, wynosząca identycznie jak w poprzednim semestrze 4,57, pojawia się w przypadku treningów.

Rysunek 3 Średnia ocen a typ zajęć



3 Analizy ocen z poszczególnych zajęć

3.1 Zajęcia z bardzo wysoką średnią

Do analizy zajęć z bardzo wysoką średnią wzięto pod uwagę zajęcia spełniające dwa kryteria:

1. Wystawiono minimum 15 ocen (warunek ten spełnia 1506 zajęć);
2. średnia ocen jest równa 4,8 i powyżej.

Wśród tych zajęć dydaktycznych zidentyfikowano:

- **111** zajęć ze średnią równą lub wyższą od **4,8**, jest to **7,3%** wszystkich wziętych pod uwagę – jest to odsetek istotnie wyższy od 6,3% występującego w semestrze zimowym roku akademickiego 2024/2025.
- W tym **15** zajęć, dla których wszystkie wystawione oceny to **5,0 (0,8%)**. Ten odsetek jest niewielki.

Lista tych zajęć znajduje się w załączniku do raportu, przekazanym Władzom Rektorskim.

3.2 Zajęcia z bardzo niską średnią ocen

Analogicznie, do analizy przyjęto zajęcia spełniające dwa kryteria:

1. Wystawiono minimum 15 ocen
2. średnia ocen jest niższa niż 3,0.

W tym semestrze zidentyfikowano **39** takich zajęć (2,6% wszystkich z min. 15 ocen). Najniższa średnia w I terminie wyniosła 2,41.

Lista tych zajęć znajduje się w załączniku do raportu, przekazanym Władzom Rektorskim.