

The image shows the facade of the SGH building in Warsaw, a modern structure with a prominent red-brown metal frame and large glass windows. The building is set against a clear blue sky. In the foreground, there are green bushes and a street lamp. A teal overlay covers the bottom portion of the image, containing the text.

SGH

Szkoła Główna
Handlowa
w Warszawie

SGH kształtuje liderów

Spis treści

Słowo od Rektora	2
SGH kształtuje liderów	4
Fakty i liczby	5
Rankingi	5
Międzynarodowe organizacje i akredytacje	6
Potrójna korona dla SGH	7
SGH częścią Uniwersytetu Europejskiego CIVICA	8
Dostępność SGH	9
Społeczna odpowiedzialność uczelni	10
Badania naukowe	12
Relacje międzynarodowe i współpraca międzynarodowa	14
SGH i biznes	16
Kariera i relacje z absolwentami	20
Absolwenci i wykładowcy	21
Kształcenie	22
Studia licencjackie I stopnia	23
Studia magisterskie II stopnia	26
Szkoła Doktorska	28
Studia podyplomowe	30
Oferta edukacyjna dla młodszych i starszych	32
Biblioteka SGH im. Profesora Andrzeja Grodka	34
Centrum Nauki Języków Obcych	34
Nowoczesna edukacja	35
Centrum Otwartej Edukacji	35
Centrum Wychowania Fizycznego i Sportu	35
Studenci	36
Historia uczelni	39
Kampus	40

Słowo od Rektora

Szkoła Główna Handlowa w Warszawie jest najstarszą i wiodącą uczelnią ekonomiczną i biznesową w Polsce. Łączy 120 lat doświadczenia z najnowszymi trendami w sferze kształcenia i kształtowania postaw. Najcenniejszym jej kapitałem są studiujący i zatrudnieni w niej ludzie tworzący unikatową wspólnotę akademicką.

Studenci, którzy zdecydowali się na studia w SGH, mogą po ich ukończeniu wybrać ścieżkę naukową lub zasilić kadry administracji publicznej i samorządowej oraz krajowych i międzynarodowych instytucji gospodarczych. Często trafiają do biznesu. W rankingu „Perspektyw” SGH zajmuje I miejsce, jeśli chodzi o zatrudnienie absolwentów. Nie bez powodu o naszej Alma Mater mówi się, że jest kuźnią liderów.

Jako wspólnota SGH jesteśmy przywiązani do wartości. Prawda, profesjonalizm, uczciwość, szacunek i współpraca wyznaczają zbiór zasad, na których SGH oparła swe funkcjonowanie i na których buduje swą przyszłość. Świadomi tego, że kształtujemy przyszłych liderów, wpajamy naszym studentom zasady zrównoważonego rozwoju i społecznej odpowiedzialności biznesu.

W procesie kształcenia przekazujemy nie tylko wiedzę, ale także praktyczne umiejętności, które pozwalają naszym absolwentom mierzyć się z wyzwaniami dynamicznie zmieniającej się rzeczywistości społeczno-gospodarczej w Polsce i Unii Europejskiej. W SGH zajęcia prowadzą wybitni wykładowcy, łączący dydaktykę z działalnością w biznesie, organizacjach pozarządowych czy administracji publicznej i samorządowej.

Silnym wsparciem dla studentów jest Klub Partnerów SGH skupiający ponad 40 przedsiębiorstw, które współpracują z SGH, organizując wizyty studyjne, spotkania z ekspertami, wspierając badania naukowe czy inwestując w infrastrukturę uczelni.

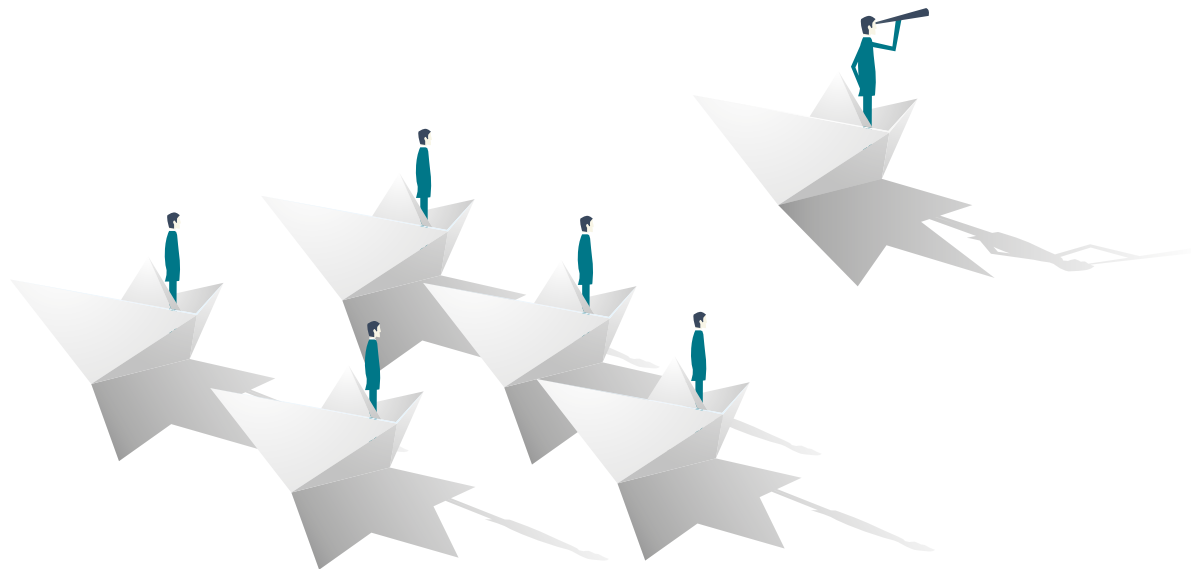
W SGH prężnie działa ponad 70 organizacji studenckich, w których przyszli liderzy rozwijają kompetencje. Studenci mogą zgłaszać inicjatywy, które są następnie wdrażane w oparciu o finansowanie ze studencko-doktoranckiego budżetu partycypacyjnego.

Doświadczenie zawodowe zdobyte podczas studiów sprawia, że absolwenci SGH są wysoko cenieni przez pracodawców. Bardzo dobra współpraca z uczelniami zagranicznymi, możliwość zdobycia podwójnego dyplomu, szeroka oferta międzynarodowej wymiany studenckiej i duży nacisk na naukę języków obcych sprawiają, że SGH zapewnia znakomity start w zawodzie w kraju i za granicą.



Rektor Szkoły Głównej Handlowej w Warszawie
dr hab. Piotr Wachowiak, prof. SGH

SGH kształtuje liderów



Misja Szkoły Głównej Handlowej w Warszawie

Szkoła Główna Handlowa w Warszawie to innowacyjna uczelnia ekonomiczna, rozwijająca twórczy potencjał intelektualny i kształcąca liderów w odpowiedzi na wyzwania przyszłości. Jest znaczącym na świecie ośrodkiem badań naukowych, nowych idei i inicjatyw kreowanych przez wspólnotę akademicką, absolwentów, a także przedstawicieli biznesu, organizacji społecznych i administracji publicznej. SGH, będąc niezależną i wrażliwą społecznie Uczelnią, kształtuje obywatelskie oraz etyczne postawy poprzez swoją działalność dydaktyczną, badawczą i opiniotwórczą.

Wartości SGH:

4 ■ profesjonalizm ■ współpraca ■ uczciwość ■ szacunek ■ prawda

Fakty i liczby

- najstarsza uczelnia ekonomiczna w Polsce założona w 1906 r. przez Augusta Zielińskiego
- około 10 000 studentów
- około 5500 słuchaczy studiów podyplomowych
- ponad 3100 przyznanych tytułów doktorskich i około 800 habilitacyjnych
- 45 firmy partnerskie
- 35 doktorów honoris causa
- ponad 850 pracowników badawczych, badawczo-dydaktycznych i dydaktycznych, w tym 69 profesorów tytularnych
- ponad 300 uczelni partnerskich na całym świecie
- zbiory biblioteczne: 1 mln woluminów
- około 70 organizacji i studenckich kół naukowych, w tym Zespół Pieśni i Tańca SGH, Chór SGH i Teatr Scena Główna Handlowa
- bogata oferta językowa: angielski, niemiecki, rosyjski, hiszpański, francuski, włoski
- edukacja podstawowa (studia I i II stopnia) i uzupełniająca (MBA, studia podyplomowe, Ekonomiczny Uniwersytet Dziecięcy, Akademia Młodego Ekonomisty, Liceum SGH, Otwarty Uniwersytet Ekonomiczny, Uniwersytet Trzeciego Wieku)
- szkoła doktorska
- członek międzynarodowych organizacji i sieci, takich jak CIVICA, CEMS, PIM, EFMD, EUA, CEEMAN, EUCEN, PECSA, EDAMBA, BUP, CESENET, AACSB, EADI, CIRET, PRME, EAPS, SAR Network, SUERF, GBSN
- akredytacje: EQUIS, AMBA, BGA, BSIS, ACCA, IQA (CEEMAN), PKA, IPMA-student
- certyfikaty: SGH & CIMA Certificate in Business Accounting (CBA), SGH & CIMA Diploma in Management Accounting (DMA), SGH & CIMA Advanced Diploma in Management Accounting (ADMA), Magna Charta Universitatum
- 15 programów podwójnego dyplomu (dla studiów I i II stopnia)

Rankingi

- W rankingu dziennika „The Financial Times” w roku 2025 kierunek finanse i rachunkowość oferowany przez SGH znalazł się wśród siedemdziesięciu najlepszych na świecie – jako jedyny polski program uczelni publicznej w tym zestawieniu (ranking Masters in Finance).
- W zainaugurowanym w 2025 roku Rankingu uczelni dziennika „Rzeczpospolita” Szkoła Główna Handlowa w Warszawie znalazła się na 6. miejscu wśród uczelni w Polsce i jest notowana najwyżej spośród uczelni ekonomicznych w naszym kraju.
- W Rankingu Szkół Wyższych 2025 magazynu „Perspektywy” SGH zajęła 1. miejsce w kategorii uczelni ekonomicznych i w kategorii kierunku finanse i rachunkowość. Zajęła też 2. miejsce w kategorii kierunku ekonomia, w kategorii kierunku informatyka i ekonometria oraz w kategorii kierunku zarządzanie; wśród ogółu uczelni akademickich znalazła się na 12. miejscu.
- W rankingu Eduniversal SGH znalazła się wśród najwyżej ocenianych uczelni biznesowych w Polsce. Otrzymała „pięć palm doskonałości” za rok 2024.

Międzynarodowe organizacje i akredytacje

SGH jest partnerem programu Erasmus Mundus Joint Master Degree „European Master in Law and Economics – **EMLE**”, partnerem stowarzyszonym programu Erasmus Mundus Joint Master Degree „Models and Methods of Quantitative Economics – **QEM**”, które umożliwiają uzyskanie wspólnego dyplomu uczelni uczestniczących w obu programach.

SGH jest jedynym w Polsce członkiem akademickim **CEMS** – The Global Alliance in Management Education (w SGH realizowany jest program CEMS Master's in International Management) i jedynym polskim członkiem stowarzyszenia **PIM** – Partnership in International Management – największej międzynarodowej organizacji zrzeszającej uczelnie oferujące studia w zakresie zarządzania.

SGH należy również do prestiżowej Międzynarodowej Sieci Współpracy Szkół Biznesu – Global Business School Network (GBSN), której misją jest poprawa dostępu do wysokiej jakości lokalnego zarządzania i edukacji w zakresie przedsiębiorczości w krajach rozwijających się.



Potrójna korona dla SGH

Potrójna korona (Triple Crown Accreditations) to zestaw trzech prestiżowych akredytacji: **AACSB**, **EQUIS** i **AMBA**, które przyznawane są uczelniom biznesowym z całego świata. Uczelnie z potrójną akredytacją uznawane są za najlepsze na świecie w swoim profilu. To potwierdzenie najwyższej jakości dyplomów naszych absolwentów oraz potwierdzenie jakości naszej uczelni na najwyższym poziomie.

Potrójną koronę posiada **około 136 uczelni na świecie**, co stanowi niecały jeden procent wszystkich szkół biznesu, które poddały się i przeszły z sukcesem rygorystyczne projekty akredytacyjne obejmujące sprawdzenie zgodności z wyśrubowanymi standardami dotyczącymi wszystkich kluczowych obszarów działania.

Akredytacje międzynarodowe przyczyniają się do zwiększenia liczby i jakości potencjalnych studentów – szczególnie z krajów geograficznie i kulturowo odległych – oraz przyczyniają się do rozwoju współpracy badawczej z czołowymi szkołami biznesu na świecie.

Dla naszej uczelni uzyskanie potrójnej korony było jednym z kluczowych celów strategicznych, który konsekwentnie od kilku lat realizowaliśmy. Uzyskaliśmy kolejno: akredytację AMBA w 2016 roku, następnie akredytację EQUIS w 2021 roku, a w 2025 roku akredytację AACSB. Bardzo cieszymy się z sukcesów uzyskanych na tym polu. Kluczowe akredytacje międzynarodowe potwierdzają bowiem wysoki status SGH na mapie światowych szkół biznesu.



AACSB oraz **EQUIS** – jako najważniejsze akredytacje instytucjonalne, tj. dotyczące wszystkich spraw związanych z zarządzaniem uczelniami ekonomicznymi na świecie, stawiają przed uczelniami aspirującymi do ich uzyskania wymóg uwzględnienia katalogu standardów, jednocześnie zachęcając do dyskusji o dobrych praktykach, inspiracjach i rozwiązaniach, które można wdrożyć. **AMBA** – potwierdza najwyższą, zgodną z międzynarodowymi standardami jakość kształcenia programów MBA.

SGH częścią Uniwersytetu Europejskiego CIVICA

Obecność SGH w CIVICA to nowy wymiar międzynarodowej współpracy akademickiej, otwierający studentom innowacyjne możliwości w zakresie edukacji i budowania świadomości obywatelskiej. Studenci będą mogli zrealizować dodatkowe mobilności międzynarodowe oraz skorzystać z zajęć i specjalnych projektów dydaktycznych prowadzonych wspólnie z uczelniami wchodzącymi w skład aliansu.

Uczelnie tworzące CIVICA

- Sciences Po (Francja),
- Bocconi (Włochy),
- LSE (Wielka Brytania),
- CEU (Austria),
- EUI (międzyrządowa),
- Hertie School (Niemcy),
- SSE (Szwecja),
- SNSPA (Rumunia),
- IE University (Hiszpania)
- Szkoła Główna Handlowa w Warszawie

Uniwersytety tworzące CIVICA wykorzystają swoją wspólną wiedzę i wspólne europejskie wartości, by zaoferować studentom i pracownikom ponadnarodowe możliwości w zakresie edukacji, badań i zaangażowania obywatelskiego, ze szczególnym naciskiem na nadrzędną misję służenia społeczeństwu europejskim.

Wizja

Wizja CIVICA na rok 2030 to pogłębienie i rozszerzenie działań w kluczowych obszarach, takich jak edukacja, badania naukowe, zaangażowanie na rzecz społeczeństwa, innowacje i uczenie

się przez całe życie (ang. lifelong learning); rozwój zróżnicowanej i inkluzywnej społeczności CIVICA, dalszy globalny zasięg, ustanowienie wiodącej roli CIVICA w naukach społecznych oraz stworzenie ram trwałej współpracy instytucjonalnej.

Misja

Zgodnie ze swoją misją, CIVICA będzie nadal służyć lokalnym i globalnym społecznościom, bronić podstawowych wartości europejskich, wspierać zrównoważony rozwój środowiska oraz prowadzić badania w dziedzinach istotnych dla polityki nauk społecznych. Jednak CIVICA

będzie w dalszym ciągu skupiać się również na wewnętrznych społecznościach sojuszu. Od jesieni 2022 do jesieni 2026 tysiące studentów i młodych naukowców ma uzyskać nowe możliwości realizacji mobilności międzynarodowych, skorzystać z nowej oferty edukacyjnej oraz ogólnoeuropejskich możliwości zaangażowania obywatelskiego.

www.sgh.waw.pl/civica

CIVICA
THE EUROPEAN UNIVERSITY OF
SOCIAL SCIENCES

Dostępność SGH

SGH dąży by być uczelnią w pełni otwartą i dostępną dla osób ze szczególnymi potrzebami, przy jednoczesnym zachowaniu najwyższej jakości kształcenia i prowadzonych badań naukowych. Zgodnie ze swoją misją SGH jest wrażliwą społecznie Uczelnią, która kształtuje obywatelskie oraz etyczne postawy.

Podejmowane działania zapewniające jak najlepsze warunki do kształcenia i pracy

- Biuro ds. Dostępności i Wsparcia Osób z Niepełnosprawnościami oferuje wsparcie dla osób z niepełnosprawnościami oraz szczególnymi potrzebami np. w związku z przewlekłymi chorobami, które mogłyby utrudniać proces kształcenia.
- SGH jest Uczelnią Społecznie Odpowiedzialną, w tym od 2020 r. jest sygnatariuszem Karty Różnorodności.
- W ramach Centrum Wolontariatu SGH inicjuje i organizuje działania związane z aktywizacją, wyrównywaniem szans i wsparciem osób o szczególnych potrzebach, w tym osób z niepełnosprawnościami.

Wsparcie dla osób z niepełnosprawnościami

Studenci z różnymi niepełnosprawnościami mogą w SGH: korzystać ze specjalistycznego sprzętu i oprogramowania asystującego; otrzymać dodatkowe dofinansowanie w programie Erasmus+ do wyjazdów zagranicznych na studia i praktyki; skorzystać w ramach zajęć WF spośród 22 specjalnie opracowanych i dostosowanych do potrzeb osób z różnymi niepełnosprawnościami zajęć sportowych; wybierać w serwisie kariera.sgh.waw.pl spośród ofert pracy, praktyk i staży; korzystać

z pomocy asystenta studenta z ASD. Uczelnia oferuje także możliwość skorzystania z usługi tłumacza PJM stacjonarnie oraz on-line.

Inkluzywna SGH – bez barier w dostępie do edukacji

Uczelnia otrzymała dofinansowanie ze środków Programu Operacyjnego Wiedza Edukacja Rozwój na realizację prestiżowego projektu, którego celem jest zwiększenie dostępności. Uczelnia m.in. zakupi plany tyflograficzne, system udźwiękowania przestrzeni i pętle indukcyjne w wybranych salach wykładowych. Organizowane będą

dodatkowe lektoraty z języków obcych, warsztaty i konsultacje nt. wsparcia na rynku pracy dla osób z niepełnosprawnościami, a podczas dnia otwartego dostępny będzie tłumacz PJM. Zapraszamy też do zapoznania się z cyklem realizowanych podcastów INkluzywniak 15 minut dla dostępności.

Więcej informacji:

www.sgh.waw.pl/dostepnosc-dla-osob-ze-szczegolnymi-potrzebami

www.sgh.waw.pl/wsparcie-dla-osob-z-niepelnosprawnosciami

Społeczna odpowiedzialność uczelni

Szkoła Główna Handlowa w Warszawie wspiera zrównoważony rozwój społeczeństwa oraz gospodarki i jako uczelnia społecznie odpowiedzialna inicjuje działania, które przyczyniają się do realizacji celów globalnych ONZ, w szczególności:

- dobra jakość edukacji,
- czysta i dostępna energia,
- wzrost gospodarczy i godna praca,
- mniej nierówności,
- odpowiedzialna konsumpcja i produkcja,
- partnerstwa na rzecz celów.

Komisja Rektorska ds. społecznej odpowiedzialności

Komisja została powołana w marcu 2017 roku i jest odpowiedzialna za rosnącą rolę społecznej odpowiedzialności i zrównoważonego rozwoju w szkolnictwie wyższym. W skład Komisji wchodzi przedstawiciele 5 kolegiów, studentów i doktorantów oraz najważniejszych jednostek organizacyjnych uczelni.

Strategia społecznej odpowiedzialności SGH

Kluczowy dokument regulujący i systematyzujący działania uczelni w obszarze zrównoważonego rozwoju zaplanowane do realizacji wraz ze strategią rozwoju uczelni na lata 2022–2032.

Strategia ma na celu uwzględnienie CSR w misji dydaktycznej, aktywności naukowej, jak

również w przedsięwzięciach o charakterze społecznym. Jej przyjęcie podkreśla stosowanie najwyższych standardów społecznej odpowiedzialności we wszystkich obszarach funkcjonowania SGH: nauce, dydaktyce, relacjach z otoczeniem oraz zarządzaniu uczelniami.

SGH jest jednym z pierwszych sygnatariuszy **Deklaracji Społecznej Odpowiedzialności Uczelni**, dokumentu regulującego działania polskich szkół wyższych w obszarze społecznej odpowiedzialności oraz zrównoważonego rozwoju. Deklaracja skupia się na czterech

obszarach funkcjonowania uczelni: pielęgnowanie wartości akademickich, realizacja programów, projektów wdrożeniowych i badań ważnych dla rozwoju społecznej odpowiedzialności oraz organizacja pracy uczelni i jej współpracy z interesariuszami.

SGH jest sygnatariuszem **Karty Różnorodności**, międzynarodowej inicjatywy mającej na celu promowanie różnorodności i równych szans w zatrudnieniu, bez względu na płeć, rasę, orientację seksualną, pochodzenie etniczne, wiek, niepełnosprawność czy wyznanie religijne.





Badania naukowe

SGH jako uniwersytet badawczy, wiodący w naukach ekonomicznych w Polsce i w regionie, prowadzi badania, których efekty są klasyfikowane wśród najlepszych na świecie. Strategia szkoły opiera się na przekonaniu, że o jakości uczelni decyduje jakość jej badań naukowych.

W SGH prowadzi się badania w dziedzinach nauk ekonomicznych i społecznych, przede wszystkim w zakresie ekonomii, finansów, zarządzania, jak również socjologii oraz nauk o polityce publicznej. Nasi badacze należą do najlepiej rozpoznawalnych na świecie ekonomistów, przodują w międzynarodowych rankingach (na przykład w rankingu RePEc), są nagradzani za publikacje i wyniki badań. Otrzymują także prestiżowe nagrody przyznawane przez Ministerstwo Nauki i Szkolnictwa Wyższego czy Narodowy Bank Polski. Pracownicy naukowcy z SGH wyróżniają się aktywnością publiczną, czynnie współpracują z parlamentem, ministerstwami, organizacjami pozarządowymi, a także instytucjami Unii Europejskiej. Są również ekspertami i recenzentami Komisji Europejskiej oraz europejskich instytucji badawczych. Naukowcy SGH realizują projekty badawcze finansowane przez Narodowe Centrum Nauki oraz Narodowe Centrum Badań i Rozwoju, biorą udział we wszystkich programach finansowania nauki ze środków Unii Europejskiej. SGH należy do głównych beneficjentów międzynarodowych grantów naukowych przyznanych w ramach Siódmego Programu Ramowego (7PR), programu COST (Europejski Program Współpracy w Dziedzinie Badań Naukowo-Technicznych), Polsko-Norweskiego Funduszu Badań Naukowych, przetargów unijnych, Funduszu Wyszehradzkiego i innych.

Działalność badawcza SGH koncentruje się w instytutach, katedrach i zakładach składających się na pięć kolegiów:

- **Kolegium Analiz Ekonomicznych:**
mikroekonomia i makroekonomia, ekonomia matematyczna, ekonomia pracy, matematyka finansowa i ubezpieczeniowa, ekonometria, teoria podejmowania decyzji, statystyka, demografia, badania operacyjne, metody analizy danych biznesowych, informatyka gospodarcza, polityka gospodarcza.
- **Kolegium Ekonomiczno-Społeczne:**
historia myśli ekonomicznej, historia gospodarcza, finanse publiczne i bankowość, ekonomia środowiska, polityka społeczna i zatrudnienie, ubezpieczenia społeczne, socjologia, filozofia, politologia, administracja publiczna, międzynarodowe stosunki polityczne, integracja europejska, bezpieczeństwo regionalne i globalne.

- **Kolegium Gospodarki Światowej:**
 ekonomia międzynarodowa, zagraniczna polityka gospodarcza, europejska integracja regionalna, funkcjonowanie organizacji międzyrządowych, finanse międzynarodowe, zarządzanie biznesem międzynarodowym, międzynarodowe prawo prywatne i publiczne, transformacja gospodarcza, marketing międzynarodowy, umiędzynarodowienie działalności przedsiębiorstw.
- **Kolegium Nauk o Przedsiębiorstwie:**
 przedsiębiorstwo i jego rozwój, przedsiębiorczość, konkurencyjność, zarządzanie strategiczne, zarządzanie finansami w przedsiębiorstwie, zarządzanie zasobami pracy, zarządzanie wartością przedsiębiorstwa, studia small business, rachunkowość menedżerska, zarządzanie innowacjami, marketing, logistyka.
- **Kolegium Zarządzania i Finansów:**
 teoria ekonomii, finanse i bankowość, polityka gospodarcza, teoria zarządzania, marketing, prawo gospodarcze, rachunkowość, zarządzanie w skali gospodarki narodowej i przedsiębiorstwa, logistyka i transport, zarządzanie jakością, ekonomika konsumpcji w zakresie badania poziomu życia ludności oraz sterowania jakością.

Wybrane czasopisma naukowe

- | | | |
|------------------------------------------------------------------------------------------------------------------------------------------------------------------------------------------------------------------------------------------------------------------------------------------------------------------------------------------------------------------------------------------------------------------------------------------------------------------------------------------------------------------------------------------------------------------------------------------------------------|---------------------------------------------------------------------------------------------------------------------------------------------------------------------------------------------------------------------------------------------------------------------------------------------------------------------------------------------------------------------------------------------------------------------------------------------------------------------------------------------------------------------|-----------------------------------------------------------------------------------------------------------------------------------------------------------------------------------------------------------------------------------------------------------------------------------------------------------------------------------------------------------------------------------------------------------------------------------------------------------------------------------------------------------------------------------------------------------------------------------------------------------------------------------------------------------|
| <p>Kolegium Analiz Ekonomicznych:</p> <ul style="list-style-type: none"> ■ Gospodarka Narodowa ■ Prace i Materiały Instytutu Rozwoju Gospodarczego SGH ■ Roczniki Kolegium Analiz Ekonomicznych ■ Working Papers KAE ■ Econometric Research in Finance ■ Studia Demograficzne – czasopismo objęte programem „Wsparcie dla czasopism naukowych” <p>Kolegium Ekonomiczno-Społeczne:</p> <ul style="list-style-type: none"> ■ Analizy i Studia CASP – czasopismo objęte programem „Wsparcie dla czasopism naukowych” | <p>■ Kwartalnik Kolegium Ekonomiczno-Społecznego Studia i Prace</p> <p>■ Studia z Polityki Publicznej (Public Policy Studies) – czasopismo objęte programem „Wsparcie dla czasopism naukowych”</p> <p>■ Warsaw Forum of Economic Sociology – czasopismo objęte programem „Wsparcie dla czasopism naukowych”</p> <p>Kolegium Gospodarki Światowej:</p> <ul style="list-style-type: none"> ■ International Journal of Management and Economics ■ Kobieta i Biznes (Women and Business) | <p>Kolegium Nauk o Przedsiębiorstwie:</p> <ul style="list-style-type: none"> ■ Kwartalnik Nauk o Przedsiębiorstwie ■ Edukacja Ekonomistów i Menedżerów. Problemy. Innowacje. Projekty <p>Kolegium Zarządzania i Finansów:</p> <ul style="list-style-type: none"> ■ Studia i Prace Kolegium Zarządzania i Finansów ■ Journal of Management and Financial Sciences JMFS ■ Organizacja i Kierowanie (Organization and Management) ■ Ekonomia i Prawo w Ochronie Zdrowia <p>Centrum Otwartej Edukacji</p> <ul style="list-style-type: none"> ■ e-mentor |
|------------------------------------------------------------------------------------------------------------------------------------------------------------------------------------------------------------------------------------------------------------------------------------------------------------------------------------------------------------------------------------------------------------------------------------------------------------------------------------------------------------------------------------------------------------------------------------------------------------|---------------------------------------------------------------------------------------------------------------------------------------------------------------------------------------------------------------------------------------------------------------------------------------------------------------------------------------------------------------------------------------------------------------------------------------------------------------------------------------------------------------------|-----------------------------------------------------------------------------------------------------------------------------------------------------------------------------------------------------------------------------------------------------------------------------------------------------------------------------------------------------------------------------------------------------------------------------------------------------------------------------------------------------------------------------------------------------------------------------------------------------------------------------------------------------------|

Relacje międzynarodowe i współpraca międzynarodowa

Współpraca międzynarodowa jest jednym ze strategicznych elementów rozwoju Szkoły Głównej Handlowej w Warszawie. Służy podniesieniu atrakcyjności oferty dydaktycznej, dostosowaniu jej do wymogów zmieniającego się świata oraz budowaniu wyjątkowo silnej pozycji absolwentów SGH na polskim i zagranicznych rynkach pracy. Dzięki otwartości na nowe idee oraz długoletniej tradycji dialogu i wymiany wiedzy, SGH nawiązała liczne kontakty z uczelniami zagranicznymi w zakresie wymiany studentów oraz współpracy. Koordynatorem działań w tym zakresie jest Centrum Współpracy Międzynarodowej.

CEMS / The Global Alliance in Management Education

CEMS jest elitarnym konsorcjum 34 czołowych szkół biznesu oraz ponad 70 firm i partnerów społecznych o zasięgu globalnym. SGH jest członkiem aliansu jako jedyna polska uczelnia i jedna z 20 w Europie. W ramach konsorcjum realizowany jest jednoroczny program z zakresu zarządzania CEMS MIM (Master in International Management), skierowany wyłącznie do studentów zrzeszonych uczelni. Jego celem jest kształcenie menedżerów przygotowanych do pracy w wielokulturowym i wielojęzycznym środowisku.

PIM / Partnership in International Management

SGH jest jedynym polskim członkiem stowarzyszenia PIM – największej międzynarodowej organizacji o zasięgu globalnym. PIM zrzesza 68 wiodących szkół biznesu na świecie, które oferują renomowane programy MBA lub studia magisterskie o najwyższym poziomie kształcenia w dziedzinie zarządzania. Do stowarzyszenia zapraszone i przyjmowane są wyłącznie uczelnie rekomendowane przez członków tej organizacji. PIM stwarza możliwości wymiany studentów studiów magisterskich z uczelniami na wszystkich kontynentach.

Program ERASMUS+

Największy unijny program wymiany studentów i pracowników zapewniający stypendia na studia i praktyki w krajach UE, krajach stowarzyszonych oraz krajach partnerskich. SGH współpracuje z ponad 200 europejskimi uczelniami, które każdego roku oferują ponad 500 miejsc na semestralne lub roczne studia. Program obejmuje: mobilność edukacyjną, współpracę na rzecz innowacji i wymiany dobrych praktyk, wsparcie w reformowaniu polityk, a także program Jean Monnet i sport.

Program podwójnego dyplomu

Pozwala na realizowanie studiów częściowo w uczelni partnerskiej. Kończy się uzyskaniem dwóch dyplomów: uczelni macierzystej i partnerskiej. Obecnie SGH oferuje taką możliwość z 14 uczelniami partnerskimi na poziomie licencjackim i magisterskim.

Erasmus Mundus

SGH jest partnerem w projektach Erasmus Mundus Joint Master Degrees, które dają studentom naszej uczelni szansę na mobilność w celu uzyskania wspólnego dyplomu uczelni uczestniczących w danych programach.

Szkoły letnie

To krótkie wakacyjne programy dydaktyczne oferowane przez zagraniczne uczelnie niemal we wszystkich krajach świata. Dają możliwość poznania kraju, w którym są organizowane, jego kultury i ludzi, a także zawarcia nowych przyjacieli.

Studenci SGH mogą także aplikować samodzielnie o stypendia np. w ramach Funduszu Wyszehradzkiego, GFPS (GFPS-Polska Stowarzyszenie Naukowo-Kulturalne w Europie Środkowej i Wschodniej), Fundacji Fulbrighta, CEEPUS czy indywidualnych stypendiów oferowanych przez uczelnie zagraniczne.

Umowy bilateralne

Dają szansę na studiowanie w najlepszych uczelniach pozaeuropejskich: w krajach azjatyckich (np. Chiny, Tajwan, Korea Płd., Singapur, Hongkong, Japonia, Indie, Tajlandia, Malezja), USA, Ameryce Południowej, Nowej Zelandii i Australii, Rosji czy RPA. Co roku blisko 200 studentów SGH korzysta z tej oferty, studiując w prestiżowych uczelniach na całym świecie.

Polsko-Niemieckie Forum Akademickie (PNFA)

Program SGH i dwóch niemieckich uniwersytetów (Johannes Gutenberg Universität Mainz oraz Universität Duisburg-Essen). Uczestnicy programu zyskują gruntowną wiedzę z zakresu zarządzania polsko-niemieckimi stosunkami gospodarczymi. Zajęcia prowadzone w jęz. niemieckim, przygotowują do praktyk i pracy w niemieckich firmach.

Programy wspólnych studiów prowadzonych w ramach konsorcjum uczelni zagranicznych:

- European Master in Law and Economics (EMLE) – SGH w kooperacji z międzynarodowymi uczelniami EMLE: Erasmus University Rotterdam, University of Hamburg, University of Bologna, University of Ghent, University of Aix-Marseille, University of Viena, University of Haifa, Indira Gandhi Institute of Development Research.
- Models and Methods of Quantitative Economics (QEM) – zrzesza obecnie 5 uczelni: Universitat Autònoma de Barcelona, Universität Bielefeld, Université Paris 1 Panthéon-Sorbonne, Università Ca'Foscari Venezia i Szkołę Główną Handlową w Warszawie oraz kilku partnerów stowarzyszonych.

SGH i biznes

SGH współpracuje z otoczeniem biznesowym zarówno w kwestii kształcenia, jak i obszaru badawczego oraz zagadnień związanych z zarządzaniem uczelnią. W każdym obszarze działań i na każdym etapie ich realizacji, uczelnia zaprasza do współpracy firmy partnerskie oraz instytucje czy organizacje, z którymi zawiera porozumienia. Kooperacja może mieć charakter projektowy lub stały. Kluczowe projekty SGH angażują szerokie grono interesariuszy: studentów, kadre naukową, absolwentów oraz partnerów uczelni.

SGH Klub Partnerów



Klub Partnerów SGH

Klub powstał w 1998 r. z inicjatywy zarówno polskich, jak i międzynarodowych przedsiębiorstw, współpracujących z SGH na wielu płaszczyznach. Celem Klubu jest realizacja wspólnych, różnorodnych przedsięwzięć, a także wspieranie studentów w zakresie praktycznych aspektów edukacji, w tym dostęp do praktyk i staży w firmach partnerskich wraz z możliwością dalszego rozwoju kariery. Uczestnictwo w Klubie to obecność w prestiżowym gronie, które aktywnie wspiera rozwój uczelni i wzmacnia jej potencjał. SGH wraz z członkami Klubu tworzy i realizuje projekty odpowiadające indywidualnym potrzebom m.in. w obszarach employer branding i rekrutacji, badań naukowych czy z obszaru CSR i ESG.

Rada Klubu Partnerów SGH

Powołana przez rektora składa się z prezesów firm partnerskich. Jest to ciało opiniotwórczo-doradcze, wpisujące się w szerszy dialog uczelni z interesariuszami i otoczeniem, którego szczególnie istotną częścią jest biznes.

Szkolenia dla biznesu

Unikalne i interdyscyplinarne programy szkoleniowe, które odpowiadają na aktualne potrzeby rynku i otoczenia biznesowego, realizowane są w obszarze przywództwa, strategii, analityki biznesowej, marketingu, finansów oraz zarządzania. Czołowi wykładowcy uczelni łączą teorię z praktyką, prowadząc warsztaty dla specjalistów oraz kadry menedżerskiej. Szkolenia realizowane są w formule zamkniętej i dopasowywane do potrzeb konkretnej firmy lub instytucji.

Program Studiów Praktycznie

Program powstał dzięki współpracy z pracodawcami z Klubu Partnerów SGH. To wyjątkowa oferta przedmiotów, realizowanych wspólnie przez dydaktyków i specjalistów z firm partnerskich, dzięki której studenci mają kontakt z praktykami biznesu, czerpią z ich doświadczenia oraz budują wartościowe relacje. Warsztaty, spotkania, szkolenia czy webinaria to dodatkowy obszar zdobywania wiedzy i umiejętności. Kształtujemy liderów poprzez doskonalenie i rozwój kompetencji przyszłości.

Dzięki współpracy SGH z partnerami:

- studenci SGH mają szeroki wybór praktyk i staży podczas studiów oraz łatwość w znalezieniu pracy w renomowanych firmach
- realizowanych jest szereg warsztatów i wykładów, podczas których studenci i studentki mogą spotkać się z praktykami biznesu
- wzmacniana jest marka pracodawcy oraz realizowane są wizyty studyjne w firmach, projekty badawcze czy konferencje
- rozwijana jest infrastruktura uczelni oraz know, a także tworzone są nowe przedmioty czy kierunki.

Konferencje, targi pracy, projekty

Dzięki współpracy merytorycznej oraz wspólnemu dążeniu do rozwoju uczelni firmy partnerskie mogą wspierać studentów, realizując projekty indywidualnie dopasowane do ich potrzeb. Wzmacniają również swoją markę pracodawcy i rozpoznawalność podczas wydarzeń organizowanych na terenie uczelni.





Centrum Przedsiębiorczości i Transferu Technologii SGH

Centrum świadczy usługi komercyjne obejmujące sporządzanie ekspertyz, opinii, analiz, prowadzenie badań rynkowych oraz szeroko rozumiane doradztwo gospodarcze w zakresie:

- finansowym
- zarządzania wartością IT
- badań i analiz rynkowych
- analiz ilościowych
- zarządzania operacyjnego
- marketingu i sprzedaży
- innowacji i zarządzania wiedzą
- prawno-podatkowym
- zarządzania zasobami ludzkimi
- wsparcia jednostek administracji centralnej i samorządowej.
- strategii zarządzania

Klub Przedsiębiorców SGH

Platforma skupiająca przedsiębiorczych absolwentów i studentów Szkoły Głównej Handlowej w Warszawie. Została stworzona w celu:

- integracji środowiska przedsiębiorców związanych z SGH
- ułatwienia nawiązywania kontaktów między praktykami biznesu i uczelnią
- wspólnego networkingu w różnych przekrojach branżowych i środowiskowych
- promowania osiągnięć przedsiębiorców wywodzących się z SGH
- rozpowszechniania zasad etyki biznesu i etosu przedsiębiorczości
- realizacji działań wpływających na zwiększanie prestiżu środowiska biznesu
- wzajemnego wspierania projektów służących rozwijaniu przedsiębiorczości.

Konkurs „Żagle Biznesu SGH”

Celem konkursu jest upowszechnienie i promowanie najlepszych praktyk biznesowych poprzez wyróżnienie dynamicznie rozwijających się i osiągających sukcesy gospodarcze przedsiębiorstw, założonych i prowadzonych przez studentów, doktorantów lub absolwentów SGH.

Kariera i relacje z absolwentami

Centrum Kariery i Relacji z Absolwentami zajmuje się wspieraniem rozwoju kariery studentów i absolwentów szkoły oraz współpracy pomiędzy członkami obu tych grup. Odpowiada za kształtowanie i utrzymywanie relacji z absolwentami SGH.

Serwis Kariera

To platforma komunikacji między pracodawcami a studentami i absolwentami SGH. Dzięki połączeniu wielu różnych funkcjonalności pomaga ona studentom i absolwentom w efektywnym wejściu na rynek pracy, dając również pracodawcom możliwość aktywnego udziału w całym procesie. Studenci poprzez serwis mają dostęp do aktualnych ofert praktyk, staży i pracy, a także do wielu cennych informacji, m.in. dotyczących rekrutacji, poszukiwania pracy, doskonalenia zawodowego oraz przygotowania CV i dokumentów aplikacyjnych. Serwis usprawnia proces konsultacji z doradcą kariery. Jedną z form promowania studentów i absolwentów SGH na rynku pracy są wydawane przez doradcę kariery rekomendacje psychologiczne. Zawierają one rozszerzony opis mocnych stron osobowości studenta/absolwenta. Rekomendacja jest dokumentem sformalizowanym, skierowanym do przyszłego pracodawcy.

Klub absolwentów

Klub ma na celu integrację środowiska absolwentów, poprzez możliwość udziału w spotkaniach, konferencjach i eventach organizowanych w SGH. Sprzyja nawiązywaniu kontaktów biznesowych, a także odnawianiu relacji z absolwentami innych kierunków i roczników. Ponadto absolwenci SGH mogą zamieszczać i otrzymywać oferty pracy, praktyk i staży poprzez Serwis Kariera, otrzymując również informacje o ofercie edukacyjnej SGH w zakresie dokończania i podnoszenia kwalifikacji zawodowych.

Mentoring SGH

Program Mentoringowy SGH jest inicjatywą integrującą absolwentów SGH (mentorów), którzy osiągnęli sukces zawodowy i autorytetem w swoim środowisku pracy, z utalentowanymi studentami (mentees), pragnącymi korzystać ze wsparcia w kształtowaniu swojej kariery w oparciu o doświadczenie absolwentów. Idea programu jest oparta na budowaniu relacji pomiędzy mentees a mentorami, a sam program stanowi element działań uczelni w zakresie zarządzania talentami.

W uczelni działają inne organizacje, formalne i nieformalne, które zostały utworzone przez absolwentów wybranych programów kształcenia (CEMS, MBA, Polsko-Niemieckie Forum Akademickie i inne) albo jako kontynuacja przynależności do organizacji studenckich (Fundacja Samorządu Studentów, AIESEC Alumni, Erasmus Students Network i wiele innych). Najstarszą organizacją jest Stowarzyszenie Absolwentów SGH, założone w 1912 roku. Kolejną – Korporacja Handlu Zagranicznego, która od 1991 roku skupia absolwentów dawnego Wydziału Handlu Zagranicznego.

Absolwenci i wykładowcy

Absolwenci i pracownicy SGH aktywnie uczestniczą w życiu gospodarczym i społecznym kraju i Europy. Do ich grona należą były premier RP, pierwsza w historii komisarz UE, dwóch prezesów Narodowego Banku Polskiego, członkowie Rady Polityki Pieniężnej, prezesi Giełdy Papierów Wartościowych, przewodniczący i członkowie Komisji Nadzoru Finansowego, eksperci rządowi, doradcy, współpracownicy Unii Europejskiej i innych instytucji europejskich oraz ONZ.

Absolwenci i pracownicy SGH od lat pełnią funkcje prezesów największych polskich przedsiębiorstw, banków, towarzystw ubezpieczeniowych i innych instytucji finansowych. Wśród naszych absolwentów znalazło się także wielu pisarzy, publicystów, dziennikarzy, filmowców, producentów i reżyserów filmowych oraz teatralnych, a także aktor, artysta fotografik i medaliści Igrzysk Olimpijskich.

SGH ekspertami silna

Za sprawą aktywności medialnej pracowników naukowych, Szkoła Główna Handlowa w Warszawie jest najbardziej rozpoznawalną uczelnią ekonomiczną w kraju. Eksperti – zgodnie ze swoimi zainteresowaniami naukowymi z różnych dziedzin – komentują zarówno bieżącą sytuację w Polsce i na świecie, jak i historyczne podejście do wielu zjawisk ekonomicznych, gospodarczych i społecznych.

Nauka i doświadczenie

Dzięki stałemu systemowi oceny jakości kształcenia i badaniom naukowym oraz łączeniu umiejętności nauczania z doświadczeniem praktycznym nasi wykładowcy nieustannie rozwijają swoje kompetencje i reprezentują wysoki poziom merytoryczny i dydaktyczny prowadzonych zajęć.

Absolwenci SGH zarabiają bardzo dobrze

Wieloletnie badanie Ekonomicznych Losy Absolwentów (ELA), corocznie publikowane przez Ministerstwo Nauki i Szkolnictwa Wyższego pokazuje wysokie zarobki osób z dyplomem SGH już w pierwszym roku od ukończenia studiów (ela.nauka.gov.pl/).



Kształcenie

Na studiach I i II stopnia, oprócz głównego kierunku studenci mogą wybierać specjalności z nim związane lub ścieżki międzykierunkowe, na których pogłębiają wiedzę i poszerzają umiejętności w zakresie interesujących ich dziedzin.

Zindywidualizowany tok studiów umożliwia wybór przedmiotów i wykładowców.

Uczelnia szczerzy się również wysokim poziomem lektoratów i bogatą ofertą

wykładów w językach obcych.

Studia licencjackie I stopnia

Studia licencjackie dają słuchaczom podstawową wiedzę z dziedziny nauk społecznych, w tym zwłaszcza ekonomii oraz umiejętności i wiedzę szczegółową z zakresu studiowanego kierunku.

Absolwent studiów I stopnia umiejętnie wykorzystuje swoją wiedzę w pracy zawodowej, używa podstawowych metod pozyskiwania i przetwarzania danych, realizuje zadania badawcze, logicznie wyciąga wnioski oraz formułuje sądy na podstawie danych. Konsultuje się ze specjalistami w swojej dziedzinie, a także z osobami z różnych środowisk społeczno-zawodowych. Podejmuje decyzje kierownicze, sprawnie działa w warunkach stresu i pod presją czasu, biegle posługuje się dwoma językami obcymi.

Kierunki w języku polskim

- ekonomia
- finanse i rachunkowość (akredytacja ACCA)
- globalny biznes, finanse i zarządzanie (Governance)
- logistyka
- metody ilościowe w ekonomii i systemy informacyjne
- zarządzanie
- zrównoważony biznes i finanse

Kierunki w języku angielskim

- Global Business, Finance And Governance
- International Economics
- Management
- Quantitative Methods in Economics and Information Systems

Specjalność międzykierunkowa

- SGH & CIMA Certificate in Business Accounting (CBA)

Studia licencjackie I stopnia

Program podwójnego dyplomu

- European University Viadrina (EUV), Frankfurt n/Odrą, Niemcy (dla studentów kierunków globalny biznes, finanse i zarządzanie (governance), Global Business, Finance and Governance, finanse i rachunkowość, zarządzanie oraz Management)
- Kyungpook National University (KNU), Korea Płd. (dla studentów kierunków globalny biznes; finanse i zarządzanie (governance); Global Business, Finance and Governance oraz International Economics)
- Peking University, Guanghua School of Management (PKU), Chiny (dla studentów kierunków globalny biznes, finanse i zarządzanie (governance); Global Business, Finance and Governance; International Economics; zarządzanie oraz Management)
- Pforzheim University (PFU), Niemcy (dla studentów kierunków globalny biznes, finanse i zarządzanie (governance); Global Business, Finance and Governance oraz International Economics)

CIMA

CIMA jest instytutem zajmującym się kształceniem profesjonalistów z dziedziny zarządzania finansami. Oferuje międzynarodowy program kwalifikacji zawodowych w dziedzinie tzw. rachunkowości zarządczej. Kwalifikacja tego Instytutu popularna jest wśród konsultantów, doradców finansowych, kadry kierowniczej odpowiedzialnej za procesy planowania i kontroli oraz osób decydujących o strategii firmy.

CEEMAN

CEEMAN – stowarzyszenie na rzecz rozwoju zarządzania, którego celem jest rozwój jakości w zakresie nauki zarządzania. Organizacja obejmuje swoim zasięgiem cały świat. Należy do niej ponad 210 instytucji z ponad 50 krajów. IQA (International Quality Accreditation) to Międzynarodowa Akredytacja Jakości, o którą mogą się ubiegać szkoły biznesu i inne instytucje zajmujące się rozwojem zarządzania, funkcjonujące w dynamicznie rozwijających się środowiskach.

ACCA

ACCA (The Association of Chartered Certified Accountants) jest największą, najbardziej prestiżową i najszybciej rozwijającą się, międzynarodową organizacją zawodową dla specjalistów z zakresu finansów, rachunkowości i zarządzania, zrzeszającą ponad 170 tysięcy członków ze 180 krajów świata. Szkoła Główna Handlowa w Warszawie otrzymała akredytacje studiów I i II stopnia na kierunku finanse i rachunkowość oraz dla programu magisterskiego Finance and Accounting.



Studia magisterskie II stopnia

Studia magisterskie dają słuchaczom wiedzę ogólną dotyczącą głównych teorii i metod badawczych z różnych dziedzin, w tym zwłaszcza ekonomii, a także zaawansowaną wiedzę teoretyczną i praktyczną oraz znajomość różnych metod pozyskiwania danych i ich analizy z zakresu studiowanego kierunku.

Absolwent studiów II stopnia posługuje się różnymi technikami pozyskiwania danych i metodami ich analizy. Planuje i realizuje zadanie badawcze i ekspertyzy, dostrzega problemy badawcze lub zawodowe i poddaje je profesjonalnej analizie. Logicznie wyciąga wnioski oraz formułuje sądy na podstawie danych z różnych źródeł, również w sytuacji niepełnych informacji. Posiada kompetencje menedżerskie, sprawnie działa w warunkach stresu i pod presją czasu, samodzielnie ukierunkowuje swoją dalszą edukację. Wykazuje się przedsiębiorczością i odpowiedzialnością.

Kierunki w j. polskim

- analiza danych – big data
- e-biznes
- ekonomia stosowana
- ekonomiczna analiza prawa
- finanse i rachunkowość (akredytacja ACCA)
- globalny biznes, finanse i zarządzanie (Governance)
- HR biznes partner
- kierunek menedżerski
- metody ilościowe w ekonomii i systemy informacyjne
- międzynarodowe stosunki gospodarcze
- podatki
- zarządzanie
- zarządzanie finansami przedsiębiorstwa
- zarządzanie projektami
- zarządzanie w ochronie zdrowia
- zielona gospodarka

Kierunki w j. angielskim

- Advanced Analytics – Big Data
- Finance and Accounting [profil praktyczny] (akredytacja ACCA)
- Global Business, Finance and Governance
- International Business
- International Master Program in Management Accounting [profil praktyczny]
- Management, Entrepreneurship, Technology and Innovation

IPMA-Student

System certyfikacji wiedzy i umiejętności w zakresie zarządzania projektami, skierowany do studentów i absolwentów. Program jest prowadzony we współpracy z oddziałem International Project Management Association (IPMA) – międzynarodowej organizacji, skupiającej ekspertów, praktyków i naukowców.

Specjalność międzykierunkowa

- SGH & CIMA Diploma in Management Accounting (DMA)
- SGH & CIMA Advanced Diploma in Management Accounting (ADMA)

Programy wspólnych studiów prowadzonych w ramach konsorcjum uczelni zagranicznych:

- European Master in Law and Economics (EMLE) – SGH w kooperacji z międzynarodowymi uczelniami EMLE: Erasmus University Rotterdam, University of Hamburg, University of Bologna, University of Ghent, University of Aix-Marseille, University of Viena, University of Haifa, Indira Gandhi Institute of Development Research.
- Models and Methods of Quantitative Economics (QEM) – zrzesza obecnie 5 uczelni: Universitat Autònoma de Barcelona, Universität Bielefeld, Université Paris 1 Panthéon-Sorbonne, Università Ca'Foscari Venezia i Szkołę Główną Handlową w Warszawie oraz kilku partnerów stowarzyszonych.
- CEMS MIM – jednoroczny program magisterski w dziedzinie zarządzania międzynarodowego, ukształtowany we współpracy czołowych instytucji edukacyjnych i najlepszych korporacji międzynarodowych w Europie i na świecie.

Programy podwójnego dyplomu

- | | | |
|--------------------------------------------------------------------------------------------------------------------------------------------------------------------------------------------------|---------------------------------------------------------------------------------------------------------------------------|----------------------------------------------------------------------------------------------------------------------------------------------------------------------------------------------------|
| ■ EDHEC Business School, Francja (dla studentów kierunków zarządzanie; International Business; globalny biznes, finanse i zarządzanie (governance) oraz Global Business, Finance and Governance) | studentów kierunków zarządzanie oraz finanse i rachunkowość | Management (UNIFI), Włochy (dla studentów kierunku finanse i rachunkowość) |
| ■ European University Viadrina (EUV), Frankfurt n/Odrą, Niemcy (dla studentów kierunków zarządzanie; finanse i rachunkowość oraz International Business) | ■ Universität Duisburg-Essen, Mercator School of Management (MSM), Niemcy (dla studentów kierunku finanse i rachunkowość) | ■ Université Laval, Faculty of Administrative Sciences (ULaval), Kanada (dla studentów kierunków globalny biznes, finanse i zarządzanie (governance) oraz Global Business, Finance and Governance) |
| ■ ZHAW School of Management and Law (ZHAW), Szwajcaria (dla studentów kierunków globalny biznes, finanse i zarządzanie (governance) oraz Global Business, Finance and Governance) | ■ Technische Universität Berlin (TUB), Niemcy (dla studentów kierunku zarządzanie) | ■ University of Porto, School of Economics and Management (FEP), Portugalia (dla studentów kierunku zarządzanie) |
| ■ Johannes Gutenberg-Universität Mainz (JGU), Niemcy (dla | ■ Università degli Studi di Firenze, School of Economics and | |

Szkoła Doktorska

Celem Szkoły Doktorskiej jest przygotowanie do prowadzenia prac badawczych, niezbędnych do napisania i obrony rozprawy doktorskiej oraz przekazanie najnowszej, światowej wiedzy z wybranych obszarów nauk społecznych oraz metodologii badań w zakresie efektów uczenia się dla kwalifikacji na poziomie 8 Polskiej Ramy Kwalifikacji.

Kształcenie jest prowadzone w dwóch profilach, trwa 8 semestrów

- Profil „doktorat wdrożeniowy” – ogłoszony w Komunikacie Ministerstwa Nauki i Szkolnictwa Wyższego o ustanowieniu programu „Doktorat wdrożeniowy” i naborze wniosków. Adresatami profilu są osoby, które chcą połączyć pracę badawczą z wykonywaniem obowiązków na rzecz podmiotu działającego w danej branży.
- Profil ogólnoakademicki – adresatami są: osoby z tytułem magistra lub równorzędnym, w wyjątkowych przypadkach, uzasadnionych najwyższą jakością osiągnięć naukowych, absolwenci studiów pierwszego stopnia lub studenci, którzy ukończyli trzeci rok jednolitych studiów magisterskich, w szczególności kierownicy i beneficjenci projektów badawczych finansowanych w drodze konkursu przez instytucje zewnętrzne (np. NCN, NCBiR, MNiSW) lub projektu badawczego realizowanego w SGH w ramach programu „Diamentowy Grant”.

Uczestnik Szkoły Doktorskiej SGH, odpowiednio do wybranego profilu (ogólnoakademicki, doktorat wdrożeniowy) i programu kształcenia, zdobywa zaawansowaną wiedzę z zakresu kierunków rozwoju współczesnej makroekonomii i mikroekonomii, zarządzania, finansów, polityki i administracji, a także poznaje kierunki badań w zakresie współczesnych ekonomicznych teorii przedsiębiorstwa i ekonomii międzynarodowej.

Doktorant nabywa umiejętności zarówno w zakresie samodzielnego prowadzenia badań naukowych poprzez poznanie metodologii, metod ilościowych i jakościowych w badaniach naukowych, jak i popularyzacji rezultatów swoich badań i rozwija niezbędne kompetencje społeczne.

Zajęcia mogą się odbywać w języku polskim lub angielskim.

Dyscypliny naukowe

- ekonomia i finanse w zakresie ekonomia
- ekonomia i finanse w zakresie finanse
- nauki o polityce i administracji
- nauki o zarządzaniu i jakości

www.sgh.waw.pl/szkoladoktorska



Studia podyplomowe

Studia podyplomowe i programy MBA to nieodłączny element misji edukacyjnej SGH. Około 150 programów w języku polskim i angielskim, również realizowanych na zlecenie firm i instytucji. Szeroka oferta odpowiada na zmieniające się wymagania nowoczesnego rynku pracy. Oferta skierowana jest do absolwentów różnych typów szkół wyższych, umożliwia wymianę doświadczeń i kontakt z praktykami biznesu.

MBA (Master of Business Administration)

- **CEMBA** – Canadian Executive MBA – program w języku angielskim realizowany we współpracy z The University of Quebec at Montreal (UQAM). Od wielu lat na najwyższej pozycji w rankingach.
- **MBA – SGH** – czołowy program MBA dostępny po polsku. Niezwykle intensywny i osadzony w międzynarodowej perspektywie dzięki fakultatywnym kursom prowadzonym po angielsku, wykładowcy z SGH i z zagranicy.
- **SGH – WUM MBA** – wspólny dyplom SGH i Warszawskiego Uniwersytetu Medycznego (WUM). Studia skierowane do kadry zarządzającej oraz specjalistów pracujących w ochronie zdrowia lub jej otoczeniu. Program łączy przedmioty zapewniające ogólnomenedżerskie kompetencje, jak i wykłady gwarantujące zrozumienie specyficznych uwarunkowań i zasad działania rynku ochrony zdrowia.
- **MBA FOR STARTUPS** – pierwsze w Polsce studia online MBA zaprojektowane specjalnie z myślą o młodych przedsiębiorcach. Wyjątkowa formuła projektu oparta na połączeniu najwyższej klasy wiedzy akademickiej z programem mentorskim InCredibles Sebastiana Kulczyka i platformą networkingową międzynarodowych partnerów.



MBA - SGH



mba
for startups

Kategorie

- administracja i prawo
- finanse i rachunkowość
- human resources
- marketing
- transformacja cyfrowa
- zarządzanie

AMBA – akredytacja przyznawana przez Association of MBAs, potwierdza najwyższą jakość kształcenia programów MBA, zgodną z międzynarodowymi standardami. Akredytację posiada 240 szkół z 70 krajów. W Polsce certyfikat AMBA otrzymało jedynie 7 uczelni. Tylko 2 proc. wszystkich studiów MBA na świecie uhonorowano tą prestiżową akredytacją.





Oferta edukacyjna dla młodszych i starszych

Dla dzieci i młodzieży w wieku 10–16 lat organizowane są różnorodne zajęcia z zakresu ekonomii i przedsiębiorczości w ramach:

- „Ekonomicznego Uniwersytetu Dziecięcego” (EUD) – wykłady i warsztaty dla dzieci w wieku 10–13 lat
- „Akademii Młodego Ekonomisty” (AME) – wykłady i warsztaty dla młodzieży w wieku 13–16 lat
- „Krótkich Atrakcyjnych Wykładów Angażujących” (KAWA) – spotkania na tematy wychowawcze i ekonomiczne dla rodziców dzieci i młodzieży biorących udział w EUD i AME
- Ferii i Wakacji z SGH – zajęcia dla dzieci i młodzieży w wieku 7–15 lat.

Program Patronacki „Klasa Akademicka SGH”

Celem programu jest rozwinięcie współpracy uczelni z wyróżniającymi się szkołami ponadpodstawowymi w Polsce. Udział w programie stwarza uczniom możliwość stałego kontaktu ze światem akademickim. Ponadto uczniowie uczestniczą w zajęciach prowadzonych przez kadre SGH, korzystają z zasobów uczelni, tutoringu i współpracy z kołami naukowymi, co wspiera ich rozwój i pomaga w wyborze ścieżki edukacyjnej i zawodowej.

Olimpiada Przedsiębiorczości

Olimpiada Przedsiębiorczości to prestiżowy konkurs dla uczniów szkół ponadpodstawowych, organizowany przez Fundację Promocji i Akredytacji Kierunków Ekonomicznych oraz największych polskich uczelni ekonomicznych w Katowicach, Krakowie, Poznaniu i we Wrocławiu. Co roku gromadzi tysiące uczestników podczas trzystopniowych zawodów i oferuje im działania edukacyjne rozwijające wiedzę i kompetencje.

Liceum SGH

Niepubliczne Liceum Ogólnokształcące nr 81 SGH kształci młodzież zgodnie z najwyższymi standardami nauczania i dba o rozwijanie jej wiedzy oraz wrażliwości ekonomiczno-społecznej. Misją szkoły jest otoczenie opieką rozwoju intelektualnego każdego z uczniów. Szkoła wspiera rozwój intelektualny uczniów, przygotowując ich do studiów i wyzwań współczesnego świata. Kadre tworzą nauczyciele akademicy SGH

Otwarty Uniwersytet Ekonomiczny

Otwarty Uniwersytet Ekonomiczny (OUE) powstał z inicjatywy Szkoły Głównej Handlowej w Warszawie (SGH) jako odpowiedź na potrzebę popularyzacji edukacji ekonomicznej oraz rozwijania zainteresowań zagadnieniami ekonomicznymi i gospodarczymi. Celem SGH jest upowszechnianie wiedzy ekonomicznej w społeczeństwie, co znajduje odzwierciedlenie w misji uczelni. Poprzez OUE SGH dąży do zwiększenia świadomości ekonomicznej wśród obywateli, umożliwiając im dostęp do bezpłatnych kursów edukacyjnych prowadzonych przez ekspertów. Inicjatywa ta ma na celu nie tylko edukację, ale także inspirowanie uczestników do aktywnego udziału w życiu gospodarczym kraju. Inicjatywa ta ma na celu nie tylko edukację, ale także inspirowanie uczestników do aktywnego udziału w życiu gospodarczym kraju. OUE wspiera kluczowe wartości SGH, takie jak dążenie do prawdy, szacunek dla wiedzy oraz rzetelność w jej upowszechnianiu. Poprzez oferowanie wysokiej jakości programów edukacyjnych, Otwarty Uniwersytet Ekonomiczny SGH promuje otwartość, innowacyjność oraz zaangażowanie społeczne, które są fundamentem działalności SGH.

Uniwersytet Trzeciego Wieku

Uniwersytet Trzeciego Wieku oferuje zajęcia z ekonomii, prawa, historii gospodarczej, kultury, filozofii i psychologii. Zajęcia prowadzone są przez ekspertów ze świata nauki, kultury i sztuki, którzy zapewniają wysokie standardy kształcenia oraz dbają o różnorodność problematyki podejmowanej na zajęciach. Oprócz wykładów plenarnych słuchacze mogą uczestniczyć w dodatkowych aktywnościach: nauce języków, zajęciach sportowych, treningach pamięci, klubach tematycznych oraz korzystać z porad prawnych i psychologicznych.

Biblioteka SGH im. Profesora Andrzeja Grodka

Największa biblioteka ekonomiczna w Polsce. Posiada w swoich zbiorach ok. 1 mln woluminów książek i czasopism m.in. z zakresu ekonomii, historii myśli ekonomicznej, ekonometrii, polityki ekonomicznej, zarządzania i marketingu, ochrony środowiska oraz informatyki i cybernetyki.

Biblioteka Szkoły Głównej Handlowej w Warszawie dysponuje również największym w Polsce księgozbiorem z zakresu szeroko pojętej problematyki społeczno-ekonomicznej. Zawiera on wiele pierwszych wydań dzieł klasyków ekonomii. Biblioteka udostępnia prawie 1000 tytułów polskich

i zagranicznych czasopism bieżących oraz około 10 tysięcy tytułów czasopism, z pełnymi tekstami, w komputerowych bazach danych. Przy bibliotece działa Centrum Dokumentacji Europejskiej, które jest częścią ogólnoeuropejskiej sieci informacyjnej Europe Direct. Pełni ono rolę depozytariusza

wydawnictw wspólnot europejskich. Biblioteka gromadzi i udostępnia materiały wydane przez Urząd Oficjalnych Publikacji Wspólnot Europejskich w Luksemburgu, a także wydawnictwa poszczególnych instytucji europejskich oraz polskich organizacji rządowych i pozarządowych.

Centrum Nauki Języków Obcych

Oferuje lektoraty na wysokim poziomie nauczania z: angielskiego, niemieckiego,

rosyjskiego, hiszpańskiego, francuskiego i włoskiego oraz dodatkowo polskiego dla obcokrajowców. Zajęcia prowadzone są z zakresu tematyki ekonomicznej z uwzględnieniem aktualnych zagadnień dotyczących życia społeczno-politycznego i gospodarczego. CNJO posiada uprawnienia do przeprowadzania egzaminów: Test Daf, test IELTS

oraz państwowego egzaminu certyfikatowego z jęz. polskiego jako obcego. Centrum Nauki Języków Obcych SGH dysponuje własną biblioteką i czytelnią, których zbiory obejmują słowniki, leksykony, podręczniki oraz skrypty. Dodatkowo medioteka oferuje materiały audiowizualne do indywidualnej pracy studentów.

Nowoczesna edukacja

SGH posiada platformę e-learningową e-sgh.pl, która umożliwia prowadzenie pełnych zajęć online oraz publikację materiałów uzupełniających do wykładów i ćwiczeń, a także

organizację i prowadzenie kursów i szkoleń. Studenci SGH mogą brać udział w wykładach e-learningowych, studiują multimedialne treści wzbogacone filmami edukacyjnymi, dyskutują na forum oraz

czacie. Bogata oferta wykładów e-learningowych składa się z ponad 60 przedmiotów. Niektóre z nich prowadzone są we współpracy z innymi uczelniami z Polski, a także ze Stanów Zjednoczonych.

Centrum Otwartej Edukacji

Centrum Otwartej Edukacji jest jednostką odpowiedzialną za:

- rozwój zawodowy pracowników SGH – COE inicjuje i organizuje kursy i szkolenia grupowe oraz umożliwia udział w indywidualnych formach doskonalenia realizowanych przez podmioty zewnętrzne;
- popularyzację zastosowania ICT w procesie kształcenia – COE kompleksowo zabezpiecza realizację przedmiotów e-learningowych oraz realizowanych w formie blended, wsparcie metodyczne i instruktażowe w zakresie zastosowania nowoczesnych technologii w pracy zawodowej – dydaktycznej i administracyjnej;
- realizację i prowadzenie projektów edukacji ekonomicznej dla szkół oraz w formule otwartych uniwersytetów.

Centrum Wychowania Fizycznego i Sportu

CWFIS oferuje zajęcia z wielu dyscyplin sportowych, takich jak: aerobik, atletyka, trening funkcjonalny, boks, callanetics, piłka nożna, piłka ręczna, futsal, karate, lekkoatletyka, pilates, koszykówka, kulturystyka, nordic walking, pływanie, piłka siatkowa, taniec towarzyski,

tenis ziemny czy żeglarstwo. Centrum organizuje obozy narciarskie i snowboardowe oraz spływy kajakowe, wycieczki rowerowe i rejsy żeglarskie. Pracownicy CWFIS prowadzą treningi z wieloma sekcjami Uczelnianego Klubu Akademickiego Związku

Sportowego, który zrzesza blisko 300 studentów. Zawodnicy SGH biorą czynny udział w Akademickich Mistrzostwach Polski oraz w Akademickich Mistrzostwach Warszawy i Mazowsza, a także w imprezach o zasięgu międzynarodowym, na których reprezentują SGH.

Studenci

Największym kapitałem Szkoły Głównej Handlowej w Warszawie są jej studenci. Wielu z nich aktywnie działa w Samorządzie Studentów, kołach naukowych i licznych organizacjach. Organizacje studenckie i koła naukowe łączą ludzi o wspólnych zainteresowaniach i celach. Oprócz przyjemnego sposobu spędzania wolnego czasu pozwalają na realizację marzeń i pasji, zdobywanie wiedzy oraz gromadzenie doświadczeń. Znakomicie przygotowują do rozpoczęcia kariery zawodowej. Studenci realizują projekty dotyczące różnych sfer życia społecznego: nauki, kultury, pracy zawodowej, sportu czy rozrywki, nawiązując przy tym kontakty ze sponsorami i firmami patronującymi tym wydarzeniom. Studenckie koła naukowe swoimi nowatorskimi pomysłami wzbogacają konferencje naukowe, współpracując z katedrami i innymi jednostkami SGH.

Najaktywniejsze organizacje studenckie to m.in.:

AIESEC

Największa studencka organizacja na świecie. W Polsce działa w 16 ośrodkach akademickich. Skupia wokół siebie młodych, ambitnych i kreatywnych ludzi, którzy chcą rozwijać się w międzynarodowym środowisku. Podstawową działalnością organizacji jest międzynarodowy program praktyk i wolontariatów. AIESEC organizuje także targi pracy dla studentów czy konferencje tematyczne. W oddziale SGH czynnie działa około 100 osób.

Chór SGH

Działa od 1993 r., pod dyrekcją Tomasza Hynka. Chór jest 8-głosowy, wykonuje zarówno muzykę klasyczną, jak i rozrywkową, zaskakując słuchaczy ciekawymi aranżacjami i pomysłami wykonawczymi. Misją Chóru SGH jest wspólne tworzenie grupy ludzi, którzy dzielą ze sobą pasję, jaką jest muzyka i śpiewanie oraz zapewnienie im możliwości rozwoju w tym kierunku, a także uczestnictwa w ciekawych przedsięwzięciach. Laureat wielu krajowych i międzynarodowych konkursów.

Erasmus Student Network

Organizacja założona w 2001 roku przez grupę młodych ludzi w odpowiedzi na potrzeby studentów przyjeżdżających z różnych stron świata na wymianę do naszej uczelni. Jest jedną z 3 największych organizacji w SGH. Początkowo działalność ESN SGH opierała się na pomaganiu zagranicznym studentom w adaptacji w nowym środowisku. Obecnie zajmuje się także organizacją wielu merytorycznych projektów, zarówno dla studentów z wymian, jak i uczących się w SGH.

CEMS Club Warszawa

Organizacja wspierająca prestiżowy program CEMS MIM (Master's in International Management) realizowany na 34 najlepszych uczelniach ekonomicznych na świecie oraz organizująca około 40 inicjatyw w roku w murach SGH. CEMS Club zwiększa integrację między akademickim a biznesowym środowiskiem dzięki współpracy z wieloma partnerami.

Zespół Pieśni i Tańca SGH

Od 2004 roku ZPiT rozślawia polską kulturę ludową w Polsce i za granicą oraz kształci pokolenie tancerzy. Kierownikiem i opiekunem Zespołu jest Anna Markowska. W swojej dotychczasowej historii Zespół reprezentował Polskę na licznych festiwalach zagranicznych w krajach takich jak Hiszpania, Maroko, Kazachstan, Turcja, Grecja, Włochy, Bułgaria, Węgry, Litwa, Chorwacja, Holandia, Ukraina, a nawet odwiedził Azory i Japonię. Wielokrotnie prezentował też koncerty patriotyczne dla Polonii, uświetniając obchody świąt narodowych. W 2015 roku Zespół wydał płytę „Debiut”, na której znalazły się polskie utwory ludowe, i pieśni z repertuaru zagranicznego.

Niezależne Zrzeszenie Studentów (NZS) SGH

Organizacja działająca w ponad 30 uczelniach w Polsce. Powstała w 1980 r., aby bronić praw społeczności akademickiej i zasad demokracji w Polsce. Prowadzi szeroką działalność obejmującą projekty o tematyce biznesowej, edukacyjnej, kulturalnej, charytatywnej i sportowej, o zasięgu lokalnym oraz ogólnopolskim.

Niezależny Miesięcznik Studentów MAGIEL

Czasopismo ukazujące się od 1995 roku w Szkole Głównej Handlowej w Warszawie, a od 2011 roku także w Uniwersytecie Warszawskim. W plebiscycie ProJuvenes MAGIEL został uhonorowany nagrodą najlepszego medium studenckiego w Polsce. Misją miesięcznika jest zapewnienie dostępu do jak najrzetelniejszych informacji. Dla członków redakcji stanowi miejsce spotkań, okazję do szlifowania warsztatu dziennikarskiego, doskonalenia swoich umiejętności w działach takich jak fundraising, marketing, czy PR.

Samorząd Studentów

Organizacja zrzeszająca wszystkich studentów SGH, działająca przez organy (ok. 150 studentów) powoływane w każdym roku akademickim z różnych lat studiów. Prowadzi działania na rzecz ochrony praw i interesów studentów. W ciągu roku realizuje kilkanaście projektów, zarówno merytorycznych, jak i rozrywkowych.

Teatr Scena Główna Handlowa

Teatr założony przez studentów Szkoły Głównej Handlowej w Warszawie przy współpracy z Teatrem Konsekwentnym. Reżyserem i mentorem jest Jerzy Łazewski. Teatr istnieje od 2008 roku i ma na swoim koncie wystawienie dzieł Szekspira, Mastersa, Zelenki, Swinarskiego, Calderona i innych twórców. W czasie swojej wieloletniej działalności Teatr SGH przygotował tytuły zarówno lekkie i komediowe, jak i czerpiące z najwybitniejszych utworów tragicznych, pełne rozmachu spektakle wieloobsadowe oraz kameralne etudy. W 2016 r. zdobył nagrodę publiczności na III Festiwalu Teatrów Studenckich START.



Historia uczelni

Szkoła Główna Handlowa w Warszawie jest najstarszą uczelnią ekonomiczną w Polsce. Działalność rozpoczęła w 1906 roku pod nazwą Prywatne Kursy Handlowe Męskie, gdy Polska znajdowała się pod zaborami Austrii, Prus i Rosji. Założycielowi szkoły, Augustowi Zielińskiemu, udało się uzyskać zezwolenie rosyjskich władz zaborczych na utworzenie kursów, na których w rzeczywistości prowadzone były wykłady akademickie w języku polskim.

Podczas I wojny światowej, za zgodą okupacyjnych władz niemieckich, kursy uznane zostały za „Handelshochschule”, czyli Wyższą Szkołę Handlową. Po odzyskaniu przez Polskę niepodległości w 1918 r. zaistniały warunki do nadania szkole prawdziwie akademickiego oblicza. W 1924 roku uzyskała ona osobowość prawną, a jej absolwenci, poza dyplomem zawodowym, mogli otrzymać tytuł magistra, a także stopień doktora nauk ekonomicznych i doktora habilitowanego. W 1933 roku, zgodnie z nową ustawą o szkołach akademickich, uczelnia uzyskała pełnię praw akademickich oraz zmieniła nazwę na Szkoła Główna Handlowa w Warszawie. W trakcie II wojny światowej SGH działała w konspiracji. Po zakończeniu wojny w 1945 roku wznowiono zajęcia w ocalałym gmachu biblioteki. W czerwcu 1949 roku władze komunistyczne upaństwowiły uczelnię i przekształciły ją w Szkołę Główną Planowania i Statystyki (SGPiS). „Socjalistyczny kształt”

nadany SGPiS przez komunistów miał doprowadzić do stworzenia instytucji kształcącej kadrę urzędników dostosowaną do potrzeb gospodarki centralnie planowanej. Mimo licznych ograniczeń i nakazów w SGPiS rozwijały się tzw. szkoły naukowe, np. Aleksego Wakara czy Michała Kaleckiego, będące w ówczesnych warunkach awangardą myślenia ekonomicznego. W drugiej połowie lat 50. XX w. pojawiły się warunki do przeprowadzenia ograniczonej reformy uczelni. W ówczesnym czasie unowocześniono dydaktykę, a poziom naukowy SGPiS podnosiła aktywność profesorów: Stanisława Berezowskiego, Jana Drewnowskiego, Andrzeja Grodka, Michała Kaleckiego, Edwarda Lipińskiego, Jerzego Lotha, Stanisława Skrzywana, Pawła Sulmickiego, Aleksego Wakara i innych. Pod koniec okresu PRL zarysowała się potrzeba dokonania gruntownej reformy uczelni. Udało się ją przeprowadzić w 1990 roku, na fali ogólnej transformacji

państwa. Unowocześniono i skomputeryzowano proces dydaktyczny, nawiązano kontakty z najlepszymi uczelniami ekonomicznymi Europy i świata, a studentom umożliwiono wybór wykładowców i samodzielne kształtowanie własnej ścieżki studiów. 5 kwietnia 1991 roku uczelnia powróciła do nazwy Szkoła Główna Handlowa w Warszawie. Reforma początku lat 90. spowodowała likwidację wydziałów, a działalność naukowa skupiona została w 5 kolegiach. Wstąpienie Polski do Unii Europejskiej wiązało się z wprowadzeniem tzw. procesu bolońskiego. 18 stycznia 2006 roku Senat przyjął trójstopniowy podział studiów na licencjackie, magisterskie i doktoranckie. Znacznie wzrosła współpraca z zagranicznymi ośrodkami akademickimi. SGH jest członkiem prestiżowych międzynarodowych sieci i organizacji, które wpływają na kształtowanie światowego obszaru badań i szkolnictwa wyższego.

Kampus

Kampus SGH został wpisany na listę zabytków, zarówno ze względu na unikalne walory architektoniczne budynków, jak i założenia urbanistyczne.



Główną kompozycję kampusu tworzą trzy wyjątkowe obiekty o spójnej architekturze w stylu art déco, autorstwa architekta Jana Witkiewicza Koszczyca. Budynek doświadczalny przy ul. Rakowieckiej 24 (obecny budynek A) powstał jako pierwszy (w latach 1925–1926) i został zorganizowany wokół centralnej auli dydaktycznej o monumentalnej przestrzeni, przykrytej unikalną półkolistą latarnią. Budynek biblioteki wzniesiony w latach 1928–1931 jest przykładem najbardziej zaawansowanych, nowatorskich założeń funkcjonalnych ówczesnej Europy, z przestrzennym wykorzystaniem światła naturalnego w różnych pomieszczeniach. Ogromna czytelnia o prawie 1000-metrowej kubaturze, przykryta kopułami trzech cylindrycznych latarni, doświetlona naturalnie z pięciu stron, budzi podziw zarówno wielkością, jak i rozwiązaniem oświetlenia. Gmach główny, który powstał w latach 1951–1955 według projektu J. Witkiewicza Koszczyca z 1924 roku, zmodyfikowanego przez Stefana Putowskiego, zorganizowany jest

wokół centralnego dziedzińca, zwanego Aulą Spadochronową, przykrytego schodkową przeszkloną piramidą. Charakterystyczną cechą tych trzech obiektów jest otwarcie przestrzeni na światło naturalne oraz wyjątkowo prosta i przejrzysta struktura konstrukcji. Elewacje budynków wyróżniają attyki z elementami ceramicznych mozaik, symbolizujących różne rodzaje działalności gospodarczej, wśród których szczególną uwagę zwraca orzeł w koronie, tkwiący na frontowej ścianie biblioteki od 1930 roku, pomimo zmiennych losów kraju. W związku z obchodami przypadającego w 2006 roku stulecia uczelni oddany został do użytku budynek C, pełniący funkcję centrum dydaktyczno-konferencyjnego SGH. Od 2024 roku studenci i pracownicy mogą również korzystać z nowoczesnego i przyjaznego środowiska budynku S, który spełnia najwyższe wymogi, jeśli chodzi o warunki do studiowania i pracy zespołowej. Ponadto uczelnia posiada 2 domy studenckie, a także zabytkową bibliotekę.

